

Представляем вам первую часть статьи **"Влияние процесса очищения (обновления) энергии стихий на человека в течение года"**

Данная работа - дебют нашего слушателя Бычкова Д.В. Это собственные размышления, анализ информации имеющейся на сайте.

КАЗАКОВ В.Г.

После изучения статей В.Г. Казакова [«Человек. Его Первородное формирование и характер. Часть 1](#) . [Часть 2](#) », [«Стихии. Их природное очищение и обновление»](#)

,  
[«Стихии. Обновление потенциалов мужских и женских начал и энергий мироздания»](#)  
возникло желание изобразить в виде графиков процесс обновления (очищения) энергий стихий в человеке. Если представить человека как совокупность энергий стихий?

В качестве базовой фундаментальной основы мною приняты результаты исследований В.Г. Казакова о разграничении знаков Зодиака по тригонам стихий и квадратам качества энергии стихий, участвующих в формировании человека.

Личность сформирована энергией только одной стихии (точка). Основная энергия – 100%

**ОВЕН** – энергия Огня

**КОЗЕРОГ** – энергия Земли

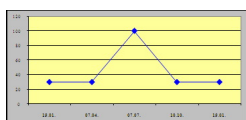
**ВЕСЫ** – энергия Воздуха

**РАК** – энергия Воды

Учитывая, что энергии стихий обновляются ежеквартально (4 раза в год), при этом каждая энергия стихии один раз обновляется на 100% и три раза – на 30% (Статья В.Г. Казакова «Стихии. Их природное очищение и обновление»). Следовательно, фактически энергия каждой стихии в год обновляется в общем на 190% (100+30+30+30).

Построим графики обновления (очищения) энергий стихий для каждого знака зодиака.

**Овен**



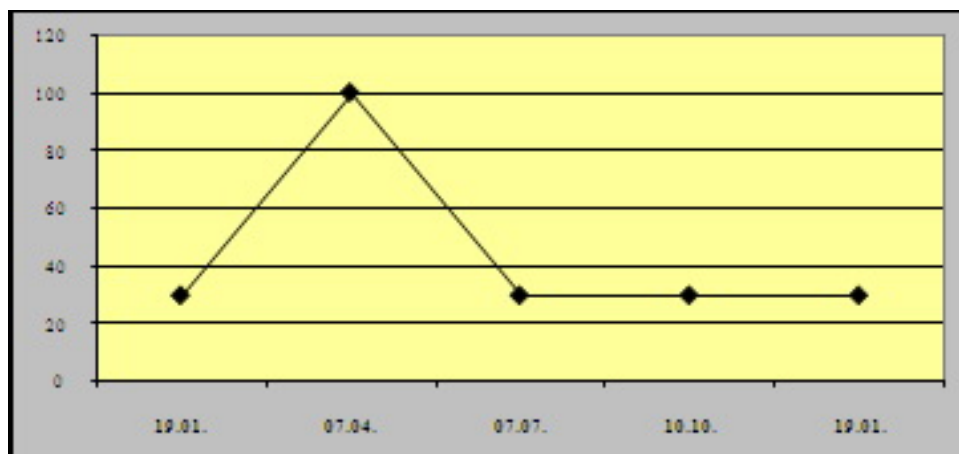
**Рис.1** Для знака зодиака Овен

По оси (x) указываются даты обновления энергии стихий (4 точки, а пятая, повторяется первая точка), по оси (y) – проценты очищения (обновления) энергий стихий.

Увеличение по вертикали до 100% на значении 07.07., рост процентов осуществляется с 07.04., достигает максимума 07.07. и возвращается на прямую 10.10. Скачок через точки (07.04.) – (07.07.) – (10.10.). Суммарная вибрация этих точек составляет  $07+04=11=2$ ,  $07+07=14=1+4=5$ ,  $10+10=2$  (2-5-2).

Возможно скачок по вертикали до 100%, максимальный по амплитуде, что характерно для квадрата качества Главный, т.е. для личностей, сформированных энергией только одной стихии (точка). Основная энергия -100%.

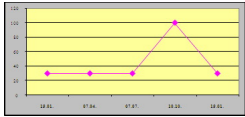
## Козерог



**Рис.2** Для знака зодиака Козерог

Увеличение по вертикали до 100% на значении 07.04., рост процентов осуществляется с 19.01., достигает максимума 07.04. и возвращается на прямую 07.07. Суммарная вибрация этих точек составляет (2-2-5).

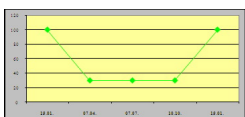
## Весы



**Рис.3** Для знака зодиака Весы

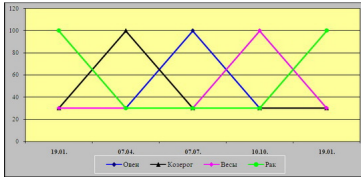
Увеличение по вертикали до 100% на значении 10.10., рост процентов осуществляется с 07.07., достигает максимума 10.10. и возвращается на прямую 19.01. Суммарная вибрация этих точек составляет (5-2-2).

## Рак



**Рис.4** Для знака зодиака Рак

Увеличение по вертикали до 100% на значении 19.01., рост процентов осуществляется с 10.10., достигает максимума 19.01. и возвращается на прямую 07.04. Суммарная вибрация этих точек составляет (2-2-2). При совмещении всех четырёх графиков обновления (очищения) энергий стихий для каждого знака зодиака, получим график обновления (очищения) энергий квадрата качества Главный.



В зависимости от степени обновления энергии стихии, в прямой зависимости находится и обновление энергий этой стихии в человеке. В связи с чем предположу, что если в формировании человека участвовала энергия одной стихии, то время 100% обновления этой стихии, является также временем 100% обновления энергии этой стихии в человеке.

## **Дополнение к основной теме.**

*В зависимости от энергии стихии изменяется и время (период) обновления этой стихии в человеке от дня рождения:*

*Овен (Огонь) обновление через 3 месяца (Апрель – Июль);  
Козерог (Земля) обновление через 3 месяца (Январь – Апрель);  
Весы (Воздух) обновление тут же (Октябрь);  
Рак (Вода) обновление через 6 месяцев (Июнь – Январь).*

*Минимальный период от рождения до момента обновления энергии у человека, рождённого под знаком зодиака Весы – в течение месяца, максимальный период до обновления энергии у человека, рождённого под знаком зодиака Рак – 6 месяцев, для человека, рождённого под знаком зодиака Овен или Козерог следующие значения – 3 месяца. Зафиксировано характерное триединство: Много – Средне – Мало. (Однако дополнительно требуется уточнение по периодам знаков зодиака и практические сведения для точных выводов).*

Изложенное позволяет предположить, что во время максимального обновления энергии стихии, являющейся для человека единственной, возможно максимальное оздоровление такого человека. А во время обновления других стихий, обновление и очищение основной энергий в человеке возможно на 30%.

Если одним из свидетельств оздоровления человека является увеличение радиуса его биополя, то для определения степени оздоровления в период обновления стихий можно использовать количественные характеристики – т.е. Рбп.

Для определения влияния времени обновления энергии стихий на изменение Рбп необходимо учитывать влияние внутренних и внешних проявлений. Под внутренними

могут быть учтены МЖП человека (то, что исходит от человека), под внешними его взаимодействием с окружающим миром (то, что входит в человека из вне). К этим проявлениям могут быть отнесены воздействие природных, техногенных факторов, а также самостоятельное следование человека правильному образу жизни, в том числе и купание в проруби (19.01.), обливание холодной водой, осенение себя крестным знаменем, ходить босым по земле (07.04), прыгать через костер (07.07.), дышать чистым воздухом, слушать ветер, разговаривать с ним на горе (10.10.).

Можно подумать, как исключить влияние факторов на результаты исследования зависимости Рбп человека от времени обновления энергии стихии.

Предположу, что увеличение Рбп для человека рожденного под знаком зодиака Рак (кардинальный крест стихий – 100% энергии Вода) должно быть следующим:

- 19.01. – Рбп должен увеличиться на 100%
- 07.04. – Рбп должен увеличиться на 30%
- 07.04. – Рбп должен увеличиться на 30%
- 10.10. – Рбп должен увеличиться на 30%

Возможно это идеальный вариант, когда человек использует только положительные и внутренние и внешние потенциалы.

Если увеличивается меньше, чем указано выше, можно предположить, что на человека влияют какие-то негативные (отрицательные) процессы (внутренние или внешние), в зависимости от  $\Delta$  - т.е. соотношения разницы идеальной и фактической. Как следствие, можно определить и силу негативного влияния. (Требуется дополнительных уточнений).

Так как для человека характерно число 5, то представим, что 100% обновление энергии – это 5/5 или для наглядности полный круг 360° градусов.

Получается, что для стихии Вода 19.01. обновление на 100% – это обновление на 360° градусов (или на 5/5). Разделим 360° градусов на 5 получим 72° градуса. Если разделить круг на равные углы по 72° градуса, получится основа для построения звезды (Совпадение?).

Попробую вывести обновление стихий в процентах через градусы, получу следующую пропорцию:

$$\begin{aligned} 360^\circ &= 100\% \\ X^\circ &= 30\% \end{aligned}$$

$$\frac{360^\circ \times 30\%}{100\%} = 108^\circ$$

[Продолжить чтение статьи](#) [Задайте вопрос](#)